



## Table des matières

[➤ Rétrospective de l'année 2015](#)

[➤ Janvier](#)

[➤ Février](#)

[➤ Mars](#)

[➤ Avril](#)

[➤ Mai](#)

[➤ Juin](#)

[➤ Juillet](#)

[➤ Août](#)

[➤ Septembre](#)

[➤ Octobre](#)

[➤ Novembre](#)

[➤ Décembre](#)

Décembre 2015

## Rétrospective de l'année 2015

Déviation d'un collecteur d'eaux usées, excavation dans la cour Turcot, découverte archéologique, fermeture des bretelles de l'échangeur Montréal-Ouest : 2015 aura été une année riche en réalisations pour le projet Turcot, marquée autant par le début des travaux en mode conception-construction que par la fin de certains chantiers préparatoires du Ministère. Voici une rétrospective de l'année du plus grand chantier routier du Québec.

[Haut de la page](#)

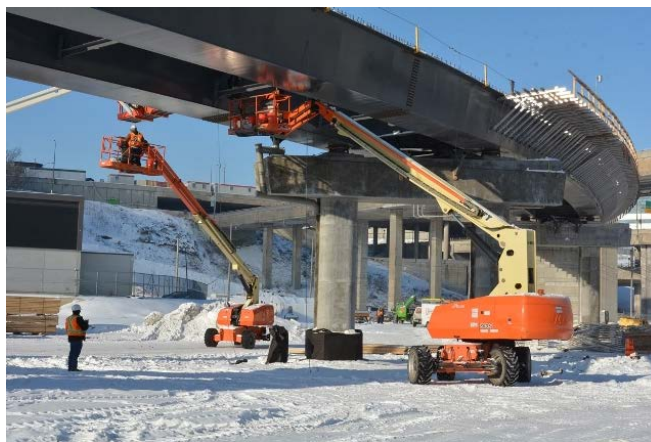
## Janvier

Rappelons tout d'abord que l'année 2014 s'est terminée avec [l'annonce, le 18 décembre, du soumissionnaire sélectionné](#) pour la réalisation des infrastructures principales du projet, soit KPH Turcot.

Au début de l'année 2015, la plupart des travaux préparatoires du Ministère sont suspendus pour la période hivernale, à l'exception du réaménagement des rues Saint-Jacques, Saint-Rémi et Pullman, de la construction de trois tunnels ferroviaires et de la future bretelle de l'autoroute 15 en direction sud menant à l'autoroute 20 en direction ouest.

→ [Joyeuses Fêtes](#)

→ [Pour nous joindre](#)



Dans le but de faciliter les échanges avec les riverains des secteurs touchés par les travaux du projet Turcot, [le comité de bon voisinage Turcot NDG-Westmount est lancé](#). Ce comité vient s'ajouter à celui déjà en place dans l'arrondissement Le Sud-Ouest.

[Haut de la page](#)

## Février

Le 27 février, le ministre des Transports et ministre de la région de Montréal, M. Robert Poëti, accompagné du maire de Montréal, M. Denis Coderre, procède à la signature du contrat de conception-construction pour les infrastructures principales du projet avec le fournisseur KPH Turcot. À cette occasion, M. Poëti annonce aussi la mise en ligne des coûts du projet sur [le site Web Turcot](#).

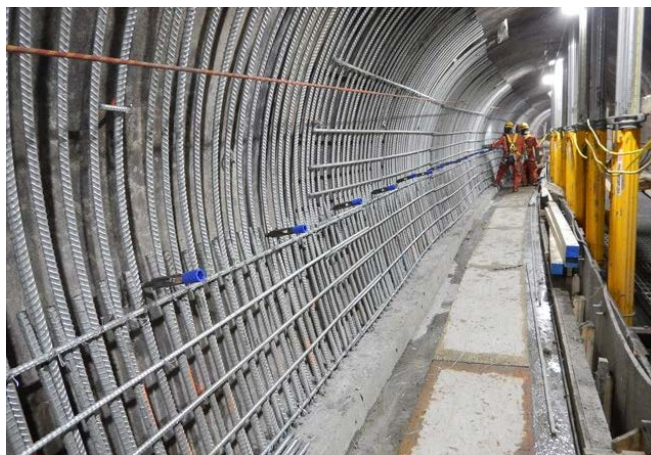


Les équipes procèdent au [démantèlement de l'ancien centre d'opérations Turcot](#), situé sous l'autoroute 15 dans le secteur de Côte-Saint-Paul. À noter que le nouveau bâtiment, situé sur le boulevard Pullman, à l'ouest de l'échangeur, a reçu une certification LEED or, signifiant : performance énergétique élevée, espaces végétalisés, gestion de l'eau optimale et impact visuel minimisé.

[Haut de la page](#)

## Mars

L'hiver tirant à sa fin, les travaux s'intensifient. KPH Turcot amorce des travaux préparatoires. Une surcharge est mise en place dans la cour Turcot, à l'emplacement du futur corridor ferroviaire, afin de compresser les sols. Notons également le début des [travaux de renforcement et de déviation du collecteur Haut Saint-Pierre](#) qui nécessitent la fermeture de longue durée de la rue Saint-Jacques, dans le secteur du boulevard Décarie.



Le démantèlement de quatre bâtiments acquis par le Ministère débute : [trois sont situés à Westmount](#) et [un se trouve près de l'autoroute 15 dans Le Sud-Ouest](#). Ces démantèlements sont requis afin de libérer l'espace nécessaire à la construction des nouvelles voies de la route 136 et de l'autoroute 15.

Enfin, le comité de bon voisinage Turcot du Sud-Ouest se rencontre une première fois en 2015. Une présentation sur le suivi de la qualité de l'air pendant les travaux est notamment réalisée.

[Haut de la page](#)

## Avril

La première rencontre du comité de bon voisinage NDG-Westmount a lieu le 21 avril, devant une quarantaine de personnes. Une présentation sur la gestion du bruit pendant les travaux est notamment réalisée par un spécialiste du Ministère.

À la fin du mois, le [démantèlement de cinq bâtiments industriels](#) débute dans le quartier Côte-Saint-Paul afin de prolonger le boulevard De La Vérendrye jusqu'à la rue Saint-Patrick.

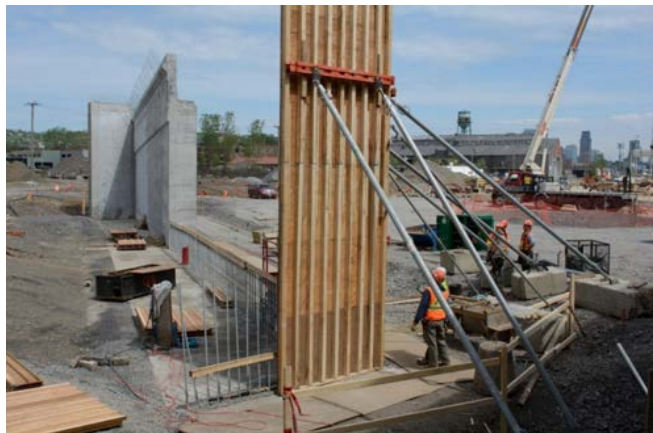


Le renforcement du collecteur est terminé. Les travaux visant sa déviation dans l'axe du futur boulevard Pullman peuvent débuter.

[Haut de la page](#)

## Mai

La construction du [prolongement du boulevard De La Vérendrye](#) a repris après la pause hivernale. Entamés en 2014, les travaux incluent également l'aménagement de deux ponts d'étagement pour le passage des futures voies de l'autoroute 15.



Une déviation temporaire de la rue Saint-Rémi dans le quartier Saint-Henri est réalisée près de l'intersection avec la rue Saint-Jacques. Celle-ci est requise afin de construire la future intersection des rues Saint-Rémi et Saint-Jacques et du boulevard Pullman.

[Haut de la page](#)

## Juin

Le CN réalise ses premières interventions dans le secteur du passage à niveau de la rue De Courcelle. Il s'agit de la première phase en vue du

déplacement du corridor ferroviaire au nord.



Pendant ce temps, KPH Turcot complète les travaux de surcharge dans la cour Turcot. Celle-ci restera en place jusqu'au printemps 2016. Rappelons que plusieurs terrains seront désenclavés une fois les corridors ferroviaires et autoroutiers déplacés au nord, dans la cour Turcot.



[Haut de la page](#)

## Juillet

Le mois de juillet a principalement été marqué par la découverte archéologique de l'ancien village des Tanneries près des rues Saint-Rémi et Saint-Jacques. Des fondations de maisons, d'anciennes tanneries ainsi que plusieurs vestiges datant des 18<sup>e</sup> et 19<sup>e</sup> siècles sont trouvés.



KPH Turcot profite des rencontres des comités de bon voisinage du Sud-Ouest et de NDG-Westmount pour présenter son plan annuel de gestion de la mobilité. Les entraves à venir jusqu'à la fin de l'année 2015 sont présentées.

Les travaux préparatoires liés à la [construction des futures bretelles de Turcot](#) débutent avec d'importantes excavations sous l'échangeur actuel.



[Haut de la page](#)

## Août

Le réaménagement de l'intersection des rues Saint-Rémi et Saint-Jacques et du boulevard Pullman requiert la fermeture de longue durée de la sortie no 2 rue Saint-Jacques de l'autoroute 720 en direction ouest.

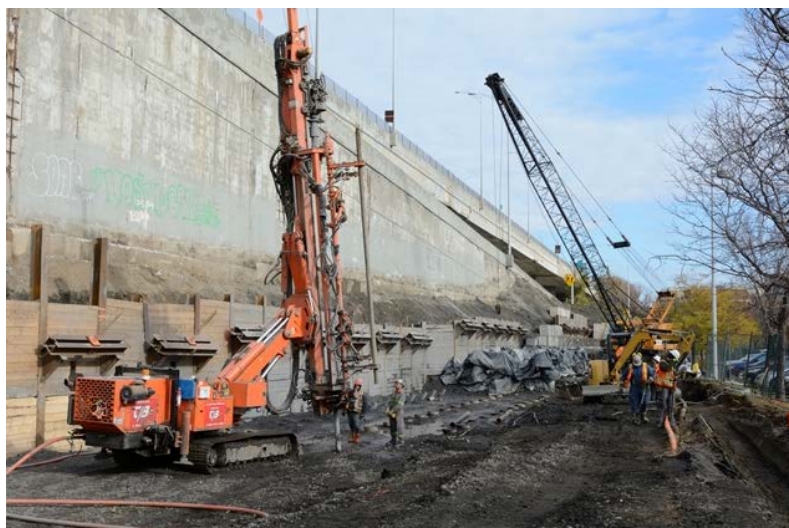
Dans le secteur est du projet, les travaux préparatoires en vue de la construction de la future route 136 ont commencé. Les équipes procèdent à la fermeture définitive de l'entrée de l'avenue Greene menant à l'autoroute 720 ainsi qu'à sa démolition. Parallèlement, le démantèlement du bâtiment situé au 780, rue Saint-Rémi débute et se terminera en décembre.



[Haut de la page](#)

## Septembre

Le MTQ amorce la [construction d'un mur longeant l'autoroute 720](#) qui servira à soutenir la future bretelle de sortie menant à la rue Rose-de-Lima et à l'avenue Atwater. Il s'agit de l'un des derniers chantiers préparatoires du MTQ.



Le 13 septembre, le ministre des Transports et ministre de la région de Montréal, M. Robert Poëti, la ministre de la Culture et des Communications et ministre responsable de la Protection et de la Promotion de la langue française, Mme Hélène David et le maire de Montréal, M. Denis Coderre, annoncent la [création d'un comité conjoint](#) pour la réalisation d'un projet de mise en valeur des artefacts de l'ancien village des Tanneries.

À la fin du mois, une structure de la future bretelle de l'autoroute 15 en direction sud menant à l'autoroute 20 en direction ouest est terminée. Des lisses rouges borderont chaque bretelle du cœur du nouvel échangeur.



[Haut de la page](#)

## Octobre

Les travaux dans le secteur ouest du projet s'intensifient. Le futur pont d'étagement du boulevard de Sainte-Anne-Bellevue enjambant l'autoroute 20 prend forme, alors qu'une déviation temporaire du boulevard Angrignon est construite.



L'aménagement de la déviation temporaire, nécessaire au maintien de la circulation lors de la reconstruction de l'échangeur Montréal-Ouest, se termine avec trois jours d'avance, à la mi-novembre.

[Haut de la page](#)

## Novembre

L'entrée de l'avenue Saint-Pierre menant à l'autoroute 20 est fermée à la circulation, pour une période de quatre ans, afin de permettre la reconstruction des voies de l'autoroute 20 ainsi que la mise en place d'une sortie temporaire vers la rue Notre-Dame Ouest.

Le ministre des Transports et ministre responsable de la région de Montréal, M. Robert Poëti, organise une visite du site Turcot pour les élus des secteurs touchés par le projet. Celle-ci permet à tous de constater l'ampleur du projet et des travaux en cours.





[Haut de la page](#)

## Décembre

Comme mentionné dans le bulletin de [novembre 2015](#), le déplacement des voies ferroviaires nécessite la fermeture des liens unissant l'autoroute 20 et la route 138 au boulevard de Sainte-Anne-de-Bellevue depuis le 13 décembre, et ce, pour les quatre prochaines années.



[Haut de la page](#)

## Joyeuses Fêtes


Toute l'équipe du projet Turcot profite de ce bulletin pour vous souhaiter de joyeuses Fêtes. À noter que les bureaux du Ministère seront fermés du 24 décembre 2015 jusqu'au 4 janvier 2016. À l'année prochaine!

Entre deux diffusions du bulletin Turcot ou encore pour plus d'information sur les travaux en cours, nous vous invitons à consulter la section Travaux du site Web. Outre les entraves et les mesures d'atténuation, vous y trouverez les chemins de détour et des photographies des travaux.

Pour tout commentaire, question ou plainte, communiquez avec nous au 514 873-1372 ou par courriel, à l'adresse suivante :

[turcot.commentaires@mtq.gouv.qc.ca](mailto:turcot.commentaires@mtq.gouv.qc.ca).

[Haut de la page](#)



Le bulletin applique la Politique de confidentialité du ministère des Transports du Québec.

Si vous désirez vous abonner au bulletin, cliquez sur [abonnement](#)

Si vous considérez non satisfaisantes les conditions qui y sont décrites, vous pouvez retirer votre nom en cliquant sur [désabonnement](#).